

《庄河市蓉花山镇蓉花村村庄规划（2021-2035年）》 公告

一、基本情况

1. 区域位置

蓉花村位于庄河市域内北部，蓉花山镇域中部。距庄河市中心城区约30公里。蓉花村对外交通联系主要通过庄蚩线、青永线（仙长线）等道路，对外交通较为便利。

2. 规划范围

规划范围为蓉花山镇蓉花村全域国土空间，南与德兴村比邻，西与福阳村接壤，北临马家村、大岭村、爽岭村，东临仙人洞镇、太平岭乡，总规划面积约为25.30平方公里。

3. 规划期限

规划近期末至2025年，远期末至2035年。

二、国土空间管控

《大连市庄河市蓉花山镇国土空间总体规划（2021-2035年）》将蓉花村定位为城郊融合类村庄。明确蓉花村2035年约束性指标包括：永久基本农田面积567.54公顷，耕地保有量666.19公顷，生态保护红线面积482.69公顷，湿地规模98.11公顷，村庄建设用地规模200.42公顷。

1. 生态保护空间

蓉花村生态保护红线面积482.69公顷，构建具有连续性和系统性的生态保护格局和开敞空间体系，维护生态安全和生物

多样性。

2. 农业发展空间

划定永久基本农田567.54公顷。优化农业生产空间布局，提高就近粮食保障能力和蔬菜自给率，保护相对集中、连片、优质的一般耕地。

3. 建设发展空间

蓉花村建设发展空间包含两部分，其中城镇开发边界范围47.70公顷，村庄建设边界范围200.42公顷。城镇开发边界内建设以工业、公服发展为主；乡村建设围绕乡村振兴、产村融合向村庄建设用地边界内集聚，鼓励乡村建设用地复合利用。

三、村域空间发展规划

1. 产业发展

统筹乡村产业发展：第一产业，保障粮食生产，依托现有成规模的草莓、蔬菜等特色农产品，积极引进现代化农业生产管理技术，提升蓉花村农业产品竞争力。第二产业，发展缫丝、机械产业，提升技术水平，鼓励企业加大研发投入，提高产品的质量和安全性；第三产业，依靠自身的历史文化和自然山水资源，打造“长隆德地主庄园”传统村落观光游、旅游商业服务、农业采摘游等产业。利用废弃宅基地，积极发展乡村温泉旅游，提高配套旅游设施水平，实现一二三产业的融合发展。

2. 人口规模

至规划期末2035年，人口总数估算为2000人。

3. 空间发展布局

打造“一轴、二心、多片”的空间格局。

一轴：沿青永线东西村域发展轴；

二心：西部行政服务中心，东部部旅游服务中心；

多片：生态空间片区、乡村居住片区、工业矿业发展区。

四、人居环境整治规划

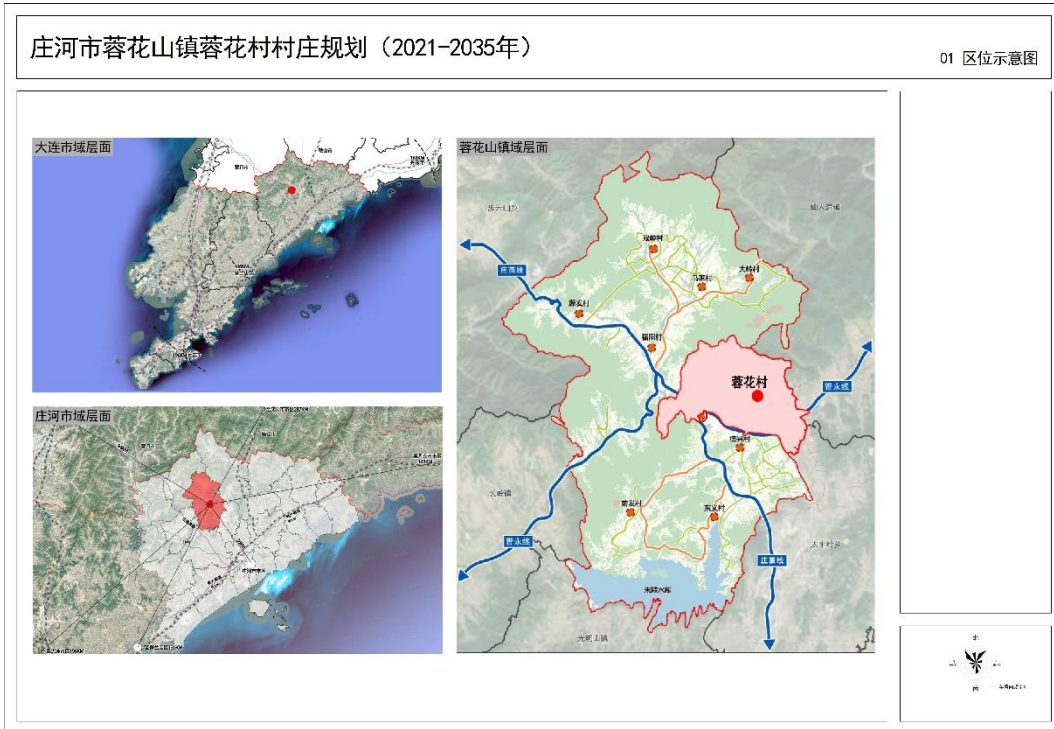
人居环境整治主要对象是规划中已经集中布局的村庄居民点，结合农民生产生活方式，从土地综合整治、公共安全治理、公共设施完善、公用设施布局、景观风貌和建筑风貌美化等角度对村庄人居环境进行规划设计。

五、近期整治规划

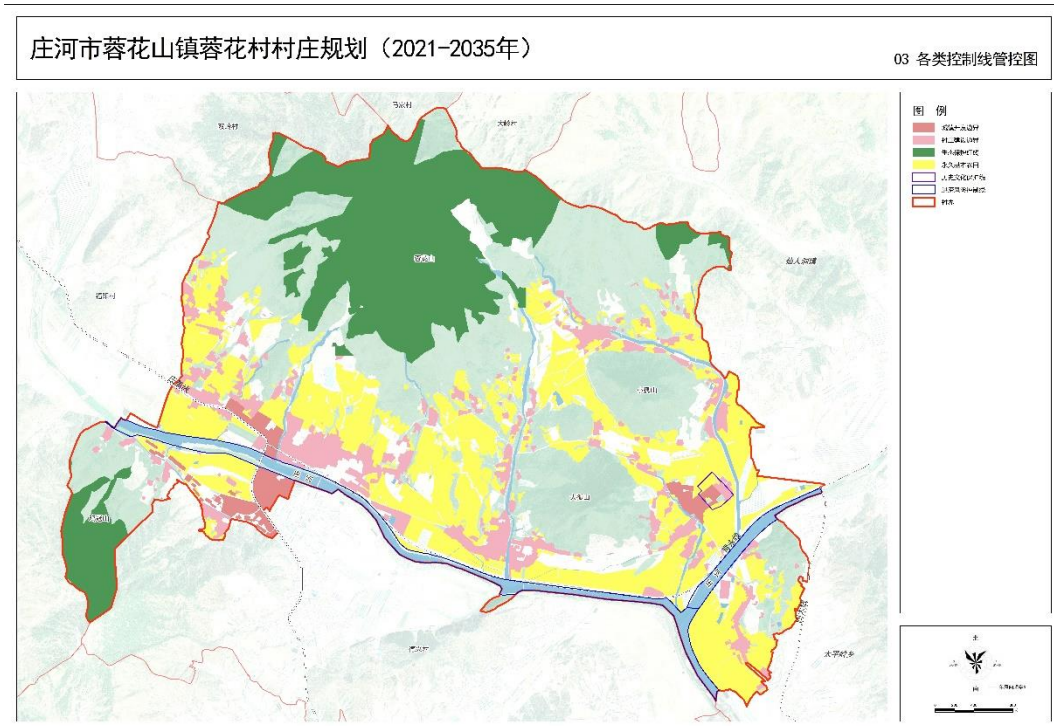
近期实施主要从公共服务设施和公用服务设施角度进行完善和提升，适度展开土地整治、生态修复、基础设施和产业发展等项目。主要增加项目包括按照15分钟生活圈布置的健身广场、河流水体治理和修复、道路硬化、休闲特色农庄等。

六、附图

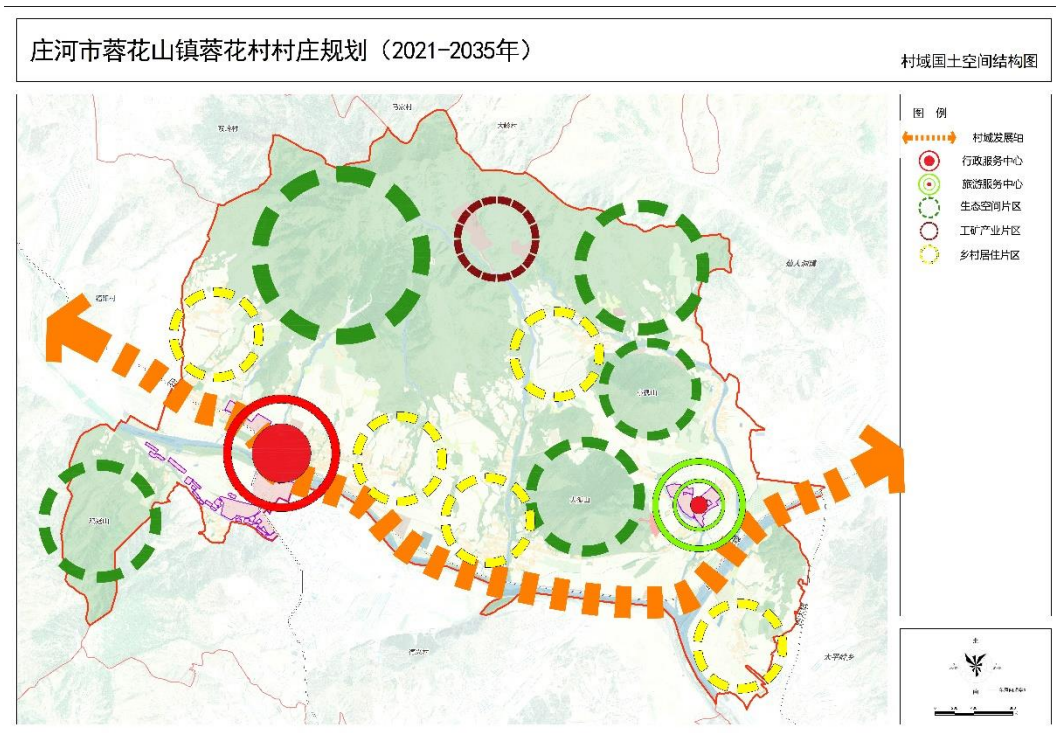
1. 区位图



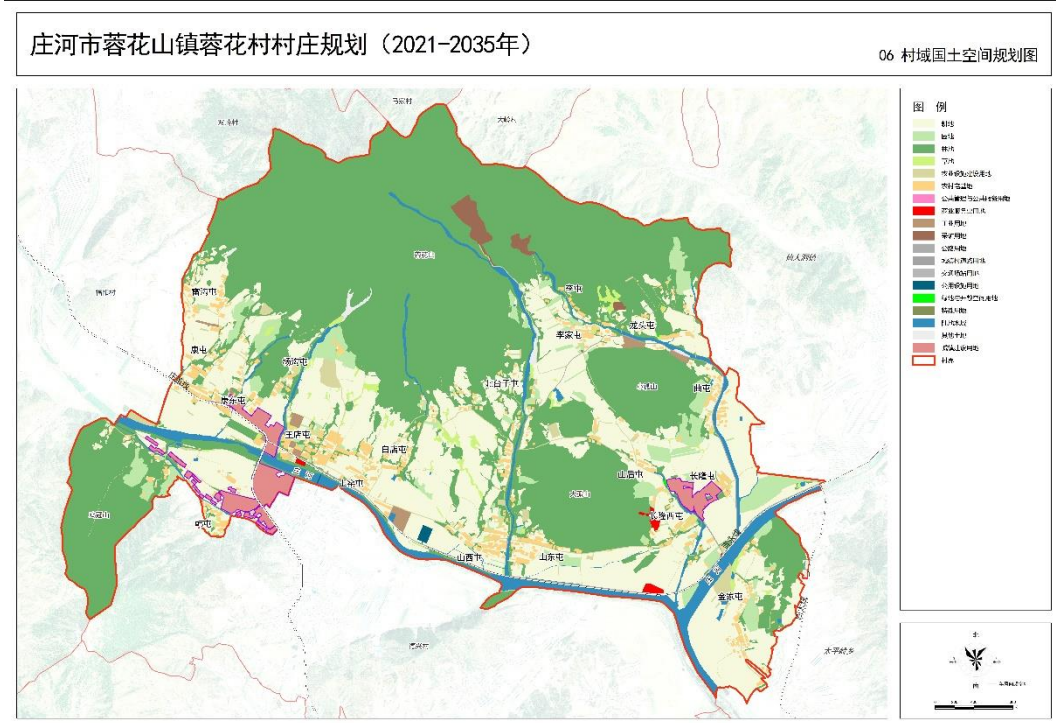
2. 边界划定与管控图



3. 村域空间结构规划图



4. 村域国土空间规划图



5. 产业空间发展引导图



6. 村民版规划图

